

## INSTRUCTIONS DE POSE LIFESTYLE GRANIT 30/55 EVO

Lames et dalles LVT rigides à clipser

### 1- Conditions de pose

- a. **Planéité du support** : Planéité < à 5 mm sous la règle de 2 mètres ou < à 1 mm / 20 cm  
Support plan, propre, sain, sec et solide
- b. **Stockage du revêtement** : Minimum 24 heures avant la pose. Stockage du revêtement dans le local de destination
- c. **Température de pose** : + 10°C < T < + 30°C, idéalement 20°C
- d. **Espace périphérique** : 8 à 15 mm  
En pourtour de pièce, autour des objets fixes et équipements lourds (ex. îlots de cuisine), et au seuil des portes (8 mm minimum). Au-delà de 8 mm, augmenter l'espace périphérique jusqu'à 15 mm pour 20 mm. Cet espace doit être recouvert par un profil de finition.  
Pièces humides : Mastic MS Polymère ou PU sous le profil de finition.
- e. **Fractionnement** : Tous les 20 m<sup>2</sup> ou surface > 250 m<sup>2</sup>  
Chaque pièce ou local fermé est considéré séparément. Créer un jeu de dilatation selon la géométrie et la surface totale de chaque pièce, ainsi qu'au droit des joints de dilatation du support, et au seuil des portes et pieds d'huisseries.
- f. **Rayonnement solaire direct** (zone d'ensoleillement, baie vitrée, fenêtre de toit, skydome...)  
Température au sol < 60°C  
La pose libre est admise dès lors que la température ambiante est régulée. Afin d'éviter que la température au sol n'atteigne des valeurs excessives pouvant atteindre 60°C ou plus, occulter les rayonnements directs du soleil sur le sol par des rideaux, stores ou toute autre protection adaptée.
- g. **Véranda** : Pose proscrite, quel que soit le support
- h. **Mise en service** : Immédiate après l'installation

### 2- Conditions d'usage

- a. **Température d'usage** : + 8°C < T < + 40°C
- b. **Charges statiques** : < 30 kg/cm<sup>2</sup> et < 200 kg/appui  
Proscrire les embouts caoutchouc. Utiliser des embouts plats (non coniques), sans motif et adaptés au PVC. Protéger les pieds de mobilier.
- c. **Chaises à roulettes** : Roulette compatible PVC selon EN12529  
Recommandation : plaque de protection sous chaise à roulettes.

### 3- Types de supports

La reconnaissance et la préparation du support doit se faire conformément au DTU 53.12.

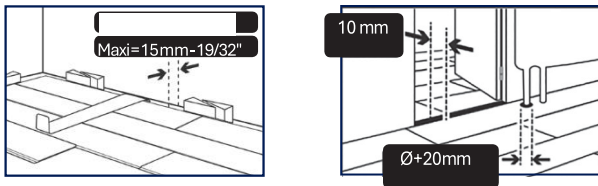
SUPPORT SELON NF DTU 53.12		CONDITIONS POUR LA POSE DE CE REVÊTEMENT
Support à base de liant hydraulique (dalle ou sol béton, chape ciment, chape anhydrite...)	✓	Ciment : < 4 % CCM, 80 % RH - Chape anhydrite : < 0,5 % Si nécessaire, préparer le support et réaliser un enduit de lissage pour éliminer les irrégularités.
Carrelage	✓	Si largeur joint < 8 mm et profondeur < 3 mm, désaffleurer < 1 mm, sinon enduit de lissage ou de jointoiment.
PVC / Linoleum / Caoutchouc Compact collé	✓	Après vérification et réparation selon l'état du revêtement. Si plus de 10% de la surface est en mauvais état, il convient de déposer totalement le revêtement puis de faire une préparation du support.
PVC isophonique	!	UNIQUEMENT DANS LES LOGEMENTS (locaux classés U2S ou CEN : 23-31). Après vérification et réparation selon l'état du revêtement. Si plus de 10% de la surface est en mauvais état, il convient de déposer totalement le revêtement puis de faire une préparation du support.
Moquette / PVC envers textile pose semi libre	✗	Proscrit
Sous-couches acoustiques	✗	Dépose obligatoire de sous-couches isophoniques ou autres existantes.
Parquet collé / stratifié / Panneau bois flottant	✗	Dépose
OSB	!	Ragréage fibré obligatoire après traitement éventuel des désaffleurs et joints entre panneaux.
Parquet cloué sur lambourdes ventilé en sous face / Plancher sur solivage (CTBH / CTBX)	✓	Traiter les défauts éventuels du support (désaffleurs, ouvertures entre lames ou panneaux...)
Sol chauffant réversible	✓	Autorisé
Sol chauffant à eau chaude, Max 28°C	✓	Autorisé
Plancher Rayonnant Électrique	✗	Proscrit

#### 4- Principes de mise en œuvre

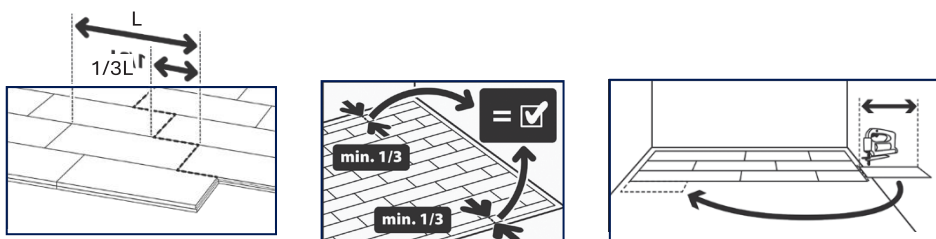
Avant l'installation, examiner le revêtement. Il doit faire partie du même lot de fabrication. En cas de défauts d'aspect, informer LMS et ne pas procéder à la pose sans son accord.

##### Calepinage

- Mélanger les lames de plusieurs cartons de la même série.
- Orienter les lames dans le sens de la lumière ou dans le sens de la circulation.
- Espace périphérique 8 à 15 mm : en pourtour de pièce, autour des objets fixes et au seuil des portes (8 mm minimum. Au-delà de 8 ml, augmenter l'espace périphérique jusqu'à 15 mm pour 20 ml). Cet espace doit être recouvert par un profil de finition. Les équipements lourds (éléments ou îlots de cuisine, armoires intégrées...) doivent être installés préalablement à la pose du revêtement de sol, et l'espace périphérique doit être respecté autour des pieds de ces équipements.
- Pièces humides : Mastic MS Polymère ou PU sous le profil de finition et le long des points d'eau (bac à douche, baignoire, WC).



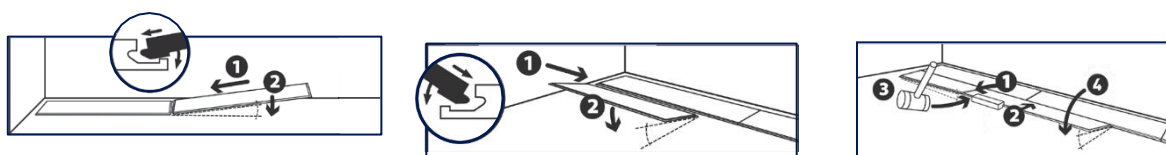
- Démarrer la pose dans un angle de la pièce.  
La pose se réalise en reculant et en ayant toujours les rainures apparentes vers soi.
- D'une rangée à l'autre, les lames doivent être décalées idéalement d'1/3 de lame, ou posées à joint perdu. Dans ce cas, décaler les lames de 25 cm minimum et commencer la 2ème rangée avec la chute de la dernière lame de la rangée précédente. Éviter les petites coupes aux extrémités des rangées (< 10 cm).



- Ne jamais laisser les languettes sur les lames en périphérie.

## Assemblage et découpe

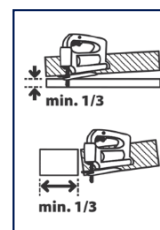
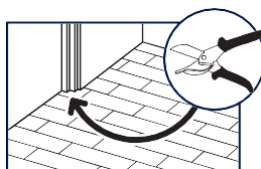
- Vérifier qu'il n'y a pas de bavure dans la partie usinée avant de la clipser.
- Emboîter les lames suivant les schémas à l'aide d'une cale à frapper et d'un maillet anti-rebond. 1<sup>ère</sup> rangée : incliner légèrement la lame pour insérer la languette du petit côté dans la rainure de la lame précédente. Rangées suivantes : incliner la 1<sup>ère</sup> lame pour insérer la languette du grand côté dans la rainure des lames du 1<sup>er</sup> rang. Pour les lames suivantes, assembler le petit côté puis le grand en maintenant la lame inclinée. Pour la dernière rangée, utiliser un tire-lame.



- La découpe en périphérie se fait par report, à la scie ou au cutter.

- Découpe autour des pieds d'hubriserie.

Utiliser une cisaille démultiplié



## 5- Entretien

- Le traitement polyuréthane réalisé en usine permet de limiter l'entretien quotidien à un simple balayage humide avec détergent neutre.
- Comme tout revêtement de sol souple, LIFESTYLE GRANIT 30 ou 55 EVO doit être protégé contre les risques de poinçonnement et de rayures provoqués par les meubles, objets à pieds pointus ou autres objets lourds. L'utilisation de protections en cuir, en matière plastique, ou en feutre est recommandée celles en caoutchouc, latex ou dérivés ainsi que les platines métalliques sont à exclure
- Dans le cas d'utilisation du revêtement dans des locaux ouverts directement sur l'extérieur, il est indispensable de prévoir des tapis antisalissure de protection de dimensions suffisantes.
- En cas d'exposition à l'ensoleillement (baies vitrées, etc...), il convient de prévoir une protection à la chaleur et à l'exposition aux UV (volets, stores, rideaux, ...)